



1 おきな軒

バラ売りの和菓子が並ぶ昔ながらのお店。ミニ太鼓饅頭があるのははこだけ！

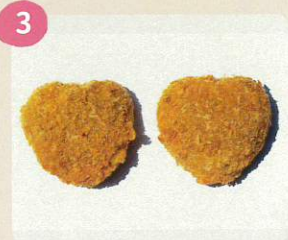
住所：野々江町オー132
☎ 0768-82-0713
営業時間 8:00~18:00 (不定休)



2 海浜あみだ湯

海が見える地元の銭湯、多くの地元客で賑わっている。

住所：野々江町ナー5-3
☎ 0768-82-6275
営業時間 14:00~22:00 (木・定休)



3 福田家精肉店

能登牛を使ったハートのコロックは人気商品。

住所：飯田町13部88
☎ 0768-82-1165
営業時間 8:00~19:00



4 泉谷菓子舗

珠洲の銘菓・いも菓子の老舗。焼きたてのいも菓子を狙うなら午前中に行くべし！

住所：飯田町15-11
☎ 0768-82-2114
営業時間 8:00~19:00 (木・定休)



5 多間本家

珠洲市民のソウルフード「だまパン」がある和菓子屋さん。

住所：飯田町12-5
☎ 0768-82-0567
営業時間 8:00~17:00 (日・定休)



6 自家焙煎珈琲 鈴々堂

無料 Wi-Fi スポット。
塩パウンドケーキがおすすめ。店の裏には2頭のポニーがいるよ。

住所：上戸町北方3-89-3
☎ 0768-82-3372
営業時間 10:00~17:00 (不定休)



7 メルヘン日進堂

能登の里山野菜をたっぷり練りこんだ5色5層のパウムクーヘン。クッキーシューやパウムチップスもおすすめ。

住所：上戸町北方イ49-1
☎ 0768-82-0106
営業時間 9:00~17:30 (水・定休)



8 春日神社

静かな境内でチョット一休み。
『万葉集』を編纂した大伴家持の「すずのうみ 朝びらきしてこぎくれば・・・」の歌碑が残る。

住所：飯田町17-49



9 シュークルグラス

地元食材を使ったお菓子屋さん。珠洲産の塩や食材を使ったケーキや焼き菓子が揃うパティスリー。

住所：飯田町10-1
☎ 0768-82-6656
営業時間 9:00~19:00 (木・定休)



10 多間栄開堂

和カフェが併設された和菓子屋さん。大粒の小豆、能登大納言を使ったきんつばが自慢。

住所：飯田町10-11
☎ 0768-82-0121
営業時間 7:00~18:30

SUZU 飯田エリア
IIDA



珠洲市
サイクリングマップ

CYCLING MAP

飯田まちなか
グルメぐりコース

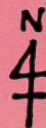


NPO 法人能登ずなり
石川県珠洲市野々江町 シ部 15
Tel: 0768-82-4688

SUZU 飯田エリア

CYCLING MAP

約10km / 2時間 / 初級コース



あんドーナツも懐かしい

おきな軒 (和菓子)

道の駅すずなり

START

すずなり館前

ファミリーマート 珠洲飯田店

二三味珈琲

249

古川商店

飯田町北

太鼓饅頭、ワカメ最中もおススメ 和カフェの和菓子で一服

多間栄開堂 (和カフェ)

プリンやロールケーキも美味しい

シュークルグラス

市民に愛される懐かしいパン

多間本家 (多間パン)

静かな境内、鬱蒼とした杜叢、ちょっと一休み

春日神社

北アルプスを眺めながら入浴タイム

海浜あみだ湯 日帰り入浴

名物ハート型コロッケ

福田家精肉店

あいあいパーク

泉谷菓子舗

2頭のポニーがいるよ

自家焙煎珈琲 鈴々堂

大きなバウムクーヘンのオブジェがあるよ

メルヘン日進堂

ファミリーマート 珠洲中央店

珠洲警察署

ラポルトすず



レンタサイクル料金表

基本料金 1,000円 (3時間まで)
※ 1時間延長ごとに 300円加算

1日 (9:00~17:00) 2,500円
1泊2日 (9:00~翌日17:00) 4,000円

※身長155cm以下については、貸し出しをお断りする場合があります。
※貸出の際にはヘルメットも同時に貸し出いたしますので、安全のため着用をお願いします。
※緊急時の連絡先は道の駅すずなり Tel:0768-82-4688

飯田まちなかグルメぐりコース

道の駅すずなり発着！珠洲のまちなかをグルメぐり。コース中にある多数のローカルグルメを満喫しよう。アップダウンがなく、気軽にサイクリングを楽しめます。